



Rapport annuel 2004

1er novembre 2003 - 31 octobre 2004



Centre-nature ASPO de La Sauge

CH-1588 Cudrefin, Tél. 026 677 03 77, Fax 026 677 03 87
lasauge@birdlife.ch, www.birdlife.ch/lasauge, CCP 80-69351-6

Un projet de l'Association Suisse pour la Protection des Oiseaux
ASPO/BirdLife Suisse en collaboration avec Nos Oiseaux et l'ALA BE



Résumé

Durant la période allant du 1er novembre 2003 au 31 octobre 2004, le centre-nature ASPO de La Sauge a connu un nouveau développement réjouissant.

L'évolution des habitats reste bien maîtrisée grâce au pacage modéré autour du grand étang et à des travaux d'entretien des lisières et des surfaces aquatiques. Le niveau d'eau est resté toute l'année en dessous des normes habituelles.

130 espèces d'oiseaux ont été identifiées sur le site en 2004, dont 8 nouvelles espèces pour La Sauge. Le martin-pêcheur a nidifié à nouveau à trois reprises avec 7 jeunes à l'envol.

Par contre, les hirondelles de rivage n'ont toujours pas occupé la falaise. La reproduction des rainettes vertes semble avoir été couronnée de succès malgré une légère diminution du nombre de chanteurs.

L'exposition «hirondelles & martinets, messagers du printemps» a été complétée par de nouvelles attractions, en particulier la transmission vidéo en direct d'un nid situé dans une ferme à 2 km. de distance. L'hirondelle rustique, nommé oiseau de l'année 2004 par l'ASPO, a trouvé une place de choix au centre mais aussi dans plusieurs fermes de Suisse romande.

La fréquentation a connu une nouvelle hausse de 5% (15'412 visiteurs) par rapport à l'année précédente. L'été

moins caniculaire que celui de 2003 a été plus favorable à la visite du public. Les activités mensuelles pour les adultes, familles, et enfants (Club BirdLife Junior) ont réuni 333 participants.

Les collaborations ponctuelles ou régulières avec de nombreux partenaires se sont poursuivies ou développées cette année.

Le siège romand de l'ASPO/BirdLife Suisse a pris place dans un nouveau local transformé en bureau dans l'hôtel de La Sauge. Les tâches d'information du public, en particulier avec la collaboration des médias, constituent la principale activité menée par l'antenne romande.



Le nouveau jeu de l'exposition «Hirondelles & martinets» a rencontré un vif succès auprès des petits et des grands.

Gestion du site pour la biodiversité et le public

Le site de La Sauge présente, sur une surface limitée, une diversité d'habitats importante.

Les **surfaces rudérales fleuries** autour du bâtiment ont attiré de nombreux insectes, une petite population de lézards agiles ainsi que plusieurs espèces de passereaux comme la fauvette grisette et le chardonneret. Un nouveau nichoir à insectes a été construit dès le mois de septembre. Il devrait permettre à plusieurs espèces d'abeilles ou guêpes solitaires de s'installer dans des loges visibles par les visiteurs dès 2005.

La **lisière forestière** a été entretenue en début d'année. Les rejets de frênes ont été coupés pour éviter un assombrissement du manteau arbustif longeant le canal. Cet endroit reste un lieu privilégié pour les rainettes, l'arai-

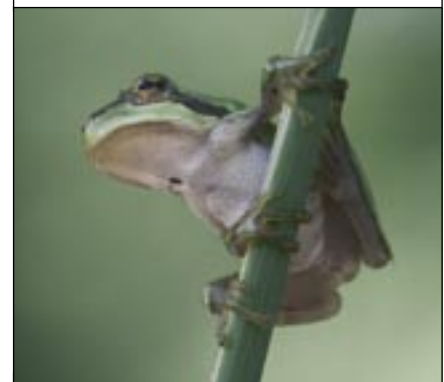
gnée argiope et de nombreux passe-reaux tels que la fauvette à tête noire, la fauvette des jardins et le bruant jaune.

La **petite forêt alluviale** abrite toujours le rossignol et, occasionnellement, la tourterelle des bois, le coucou et le pic épeichette.

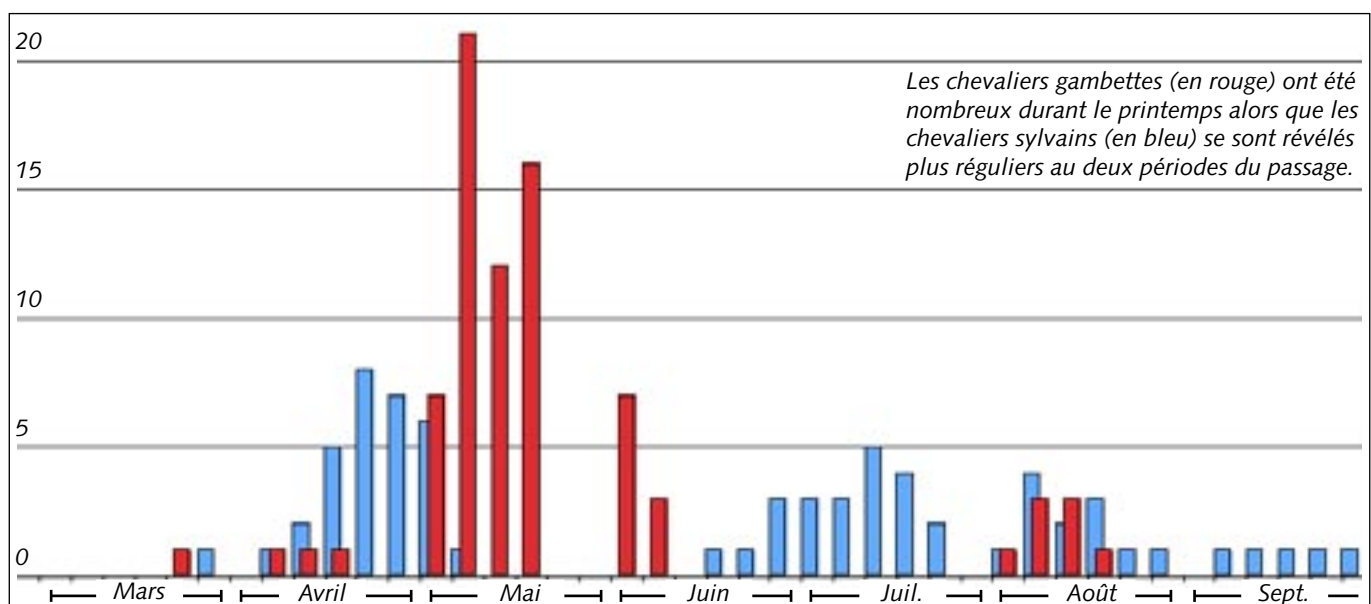
Le **petit étang** reste le lieu privilégié pour observer le martin-pêcheur. L'équipe du centre a pu consigner et filmer de nombreux comportements intéressants manifestés par ce magnifique oiseau. Ce film sera visible dans le cadre de la nouvelle exposition dès le printemps 2005. Il a pu être démontré que des changements entre les partenaires interviennent entre les trois nidifications constatées en 2004. Des escarmouches se produisent régulièrement entre le couple installé et des prétendants. 7 jeunes ont pris leur envol avec un échec probable de la seconde nidification. La falaise destinée aux hirondelles de rivage n'a malheu-



Le martin-pêcheur se laisse observer de près au petit étang.



De nombreuses jeunes rainettes ont fréquenté les abords du sentier-nature durant l'été.



Les chevaliers gambettes (en rouge) ont été nombreux durant le printemps alors que les chevaliers sylvains (en bleu) se sont révélés plus réguliers au deux périodes du passage.

reusement pas encore été colonisée par l'espèce. Peu d'oiseaux ont été aperçus ce printemps. Il semble que des pertes importantes aient été observées dans l'un des sites d'hivernage importants du Sénégal.

Le **grand étang** reste attractif pour les oiseaux d'eau, en particulier durant les périodes de migration. 19 espèces de limicoles, dont le rare Bécasseau tacheté en provenance de Sibérie, ont fait halte sur ces rives. Les visiteurs ont eu le loisir d'observer également de nombreuses sarcelles d'hiver et d'été, ainsi que des oies cendrées en estivage, durant les mois de mai et juin. Le pacage par les vaches d'Ecosse, relativement intense au début du printemps, puis plus épisodique, permet à un certain nombre de plantes de fleurir tout en limitant l'envahissement des rives par la végétation. Cette année, moutons et chèvres ont aussi séjourné quelques semaines sur le site.

Hirondelles & martinets

L'exposition «hirondelles & martinets, messagers du printemps», inaugurée en 2003, s'est poursuivie cette année. Elle a été complétée par plusieurs nouvelles attractions, en particulier la retransmission vidéo sans fil en direct d'un nid situé dans une ferme distante de près de 2 km. Elue «oiseau de l'année 2004» par l'ASPO, l'hirondelle rustique a fait beaucoup parler d'elle dans les médias. Indicatrice de la qualité de nos campagnes, les effectifs des hirondelles ont diminué de 40 % durant ces cinq dernières années. De nombreux agriculteurs ont affiché dans leur ferme le poster produit par l'ASPO.

Près de 1'000 personnes ont participé au concours organisé dans le cadre de l'exposition. Monsieur Streit, de Grafenried, a gagné le premier prix,

une paire de jumelles LEICA. Les deux catégories enfants ont également été récompensées de plusieurs prix offerts par l'ASPO, la Station ornithologique suisse, la revue «La Salamandre» et le domaine bio du «Chat Noir».

Fréquentation et activités du centre

La fréquentation globale du centre continue de progresser. Avec 15'412 visiteurs, la progression est de 5,3% par rapport à 2003. 72% sont des personnes en visite libre alors que le public en visite guidée ou en animation représente 28%. Les mois de mai et de juin ont connu la meilleure affluence. Depuis l'inauguration en 2001, le nombre total de visiteurs dépasse les 47'500.

238 groupes (dont 118 classes) ont profité d'une animation. Cette année, un nouveau module consacré à la dé-



La famille vedette d'hirondelles rustiques, filmée dans la ferme de Walther FÜRRI à Cudrefin.

couverte de la prairie a été proposé.

Les 9 activités mensuelles pour adultes et familles et les 8 destinées particulièrement aux enfants (Club BirdLife Junior), le mercredi après-midi, ont été fréquentées par 333 personnes.

La journée portes ouvertes du 16 mai a connu une belle fréquentation: 650 personnes ont participé aux différentes activités proposées.

Les journées internationales des migrations (World Birdwatch) ont été très bien fréquentées les 1er et 2 octobre 2004: 250 personnes se sont rendues au centre pour observer les 44 espèces d'oiseaux, pour la plupart en halte migratoire.

Personnel

Le personnel a engagé 9'543 heures de travail durant la période considérée.

8 stagiaires et 4 civilistes ont été engagés. Le personnel permanent leur a dispensé des formations dans les différents domaines touchant à la connaissance de la biodiversité, de l'accueil du public et du fonctionnement d'un centre écotouristique.

Permanents

François Turrian, Directeur
Carl'Antonio Balzari, Dir.-adjoint
Christophe Le Nédic, Communication ASPO

Personnel auxiliaire et mandats

Béatrice Nussberger, Pascal Stucki,



Le rare bécasseau tacheté observé à La Sauge.

Stefan Sutter

Stagiaires et civilistes

Stephan Aebischer, Celia Bueno, Fabian Chapot, Sandrine Farine, Virginie Favre, Marcel Hegg, Jonas Krieg, Michael Lanz, Yves Merz, Marco Thoma

Bénévoles

Sonja Bärtschi, Vreni Meier, Vinzenz Schumacher, Ruedi Studer, Martin Zimmerli, Jean-Lou Zimmermann

Autres activités

L'ASPO a participé notamment:

- à la journée internationale des zones humides (Convention de Ramsar);
- au forum des outils pédagogiques à Charquemont, France (organisé par le réseau franco-suisse d'éducation à l'environnement);
- à l'exposition organisée à Anet par le Réseau de biotopes du Grand Maquis; l'ASPO a produit à cette occasion un panneau sur les petits biotopes, éléments essentiels du paysage;
- aux travaux de la Sous-commission



Le Conseiller d'Etat Beat Vonlanthen (à dr.), lors des 25 ans du WWF Fribourg à La Sauge.

d'information de la Grande Cariçaie, qui cherche à développer des projets de tourisme durable sur la rive sud du lac de Neuchâtel;

- aux journées organisées par la revue «La Salamandre» les 23 et 24 octobre 2004.

L'ASPO a accueilli à La Sauge des publics variés, en particulier:

- les enseignants des cantons de Berne, Neuchâtel, Jura et Genève dans le cadre de séminaires de formation continue consacrés à l'ornithologie et à l'approche des milieux naturels;
- des classes vertes de la région genevoise;
- le bureau Ramsar, l'institut agricole de Grangeneuve, la formation en écologie Ecofoc, les étudiants du polytechnicum de Zürich, les jardiniers de la ville de Lausanne et les forestiers de l'arrondissement du Nord Vaudois, entre autres;
- le WWF Fribourg, à l'occasion des 25 ans de sa section ainsi qu'une séance du comité de Nos Oiseaux.

L'ASPO s'est aussi engagée:

- à soutenir la campagne menée par BirdLife International pour tenter de sauvegarder le site de Saemangeum, en Corée du Sud, l'un des sites d'escale les plus importants d'Asie pour de très nombreux oiseaux d'eau. Une procession symbolique, conduite par des moines bouddhistes, s'est tenue à La Sauge le 7 février.

Médias

L'ASPO collabore étroitement avec les médias. Le centre a fait l'objet de 67 mentions dans la presse, de 10 reportages à la Télévision et de 12 reportages radio. Il a mandaté Canal alpha+ pour la réalisation d'un publiportage diffusé à plusieurs reprises sur l'antenne de la TV neuchâteloise. Les activités de l'ASPO ont en outre été relayées régulièrement par les médias romands. L'hirondelle rustique, oiseau de l'année 2004, a fait l'objet de nom-

breux articles de presse et d'une collaboration régulière entre l'ASPO et le journal «Terre & Nature».

Finances

Les recettes globales du centre se sont montées à Fr. 263'076.60. Les dépenses totales s'élèvent à Fr. 311'284.35. Le déficit du centre se monte ainsi à Fr. 48'207.75. L'aide de la Confédération (OFEFP) est un élément important pour assurer le fonctionnement du centre. Le soutien limité des autres pouvoirs publics, notamment des cantons, par rapport à d'autres institutions comparables, ne va pas sans poser de sérieux problèmes financiers à l'ASPO, qui doit prendre en charge jusqu'ici ces déficits de fonctionnement, en plus de sa propre contribution.

Un résumé des comptes peut être obtenu sur demande auprès de l'ASPO.

Remerciements

L'Association Suisse pour la Protection des Oiseaux ASPO/BirdLife Suisse remercie toutes les personnes, institutions, organisations, administrations et entreprises qui contribuent aux projets et au fonctionnement du centre-nature ASPO de La Sauge. Elle exprime aussi sa gratitude aux partenaires du domaine, à savoir la Fondation J.P. Schnorf, l'auberge de La Sauge, la ferme de La Sauge et le domaine du Chat Noir à Mur.



Démonstration des techniques d'enregistrement des chants d'oiseaux, par André Bossus, co-auteur du «Guide des chants d'oiseaux d'Europe occidentale», lors de la journée portes ouvertes du 16 mai.



Stand de l'ASPO/BirdLife Suisse au Festival Salamandre 04. Cette manifestation a permis de rencontrer un public nombreux et motivé par la protection de la nature.



La sortie «Sur les traces du castor» a connu un grand succès. Tous les participants ont pu observer cet animal farouche et discret.



Journée portes ouvertes du centre-nature le 16 mai 2004. Près de 650 personnes ont profité des diverses animations mises en place par l'équipe du centre.

Principaux contributeurs aux projets du centre-nature durant l'année

L'ASPO/BirdLife Suisse remercie chaleureusement les personnes et organisations suivantes:

Fondations

Fondation Ellis Eliott

Pouvoirs publics

Confédération, OFEFP

Etat de Genève

Commune de Cudrefin

Commune de Ins

Entreprises

Fellmann Gartenbau, Birmensdorf

Leica AG, Nidau

Noviasys SA, Bevaix

Swarovski Optik, Pfäffikon ZH

Associations

Naturschutzgruppe Bergdietikon

Natur- und Vogelschutzverein Aarau

Natur- und Vogelschutzverein Kestenholz

Natur- und Vogelschutzverein Untertentfelden

Natur- und Vogelschutzverein Winterthur

Privés

240 donateurs privés



Impressum

Rédaction: François Turrian, Carl'Antonio Balzari, Christophe Le Nédic **Mise en page:** Christophe Le Nédic
Photos: Jean-Lou Zimmermann (couverture, jeu p. 2, martin-pêcheur p. 3, hirondelles p. 4, vue centre p. 7);
François Turrian (rainette p. 3, enregistrement chants p. 6); Dinah Saluz (bécasseau tacheté p. 5); Centre-nature
ASPO de La Sauge (fête WWF p. 5, sortie castors p. 6); Christophe Le Nédic (festival Salamandre p. 6)
© ASPO/BirdLife Suisse, novembre 2004