



Action Oiseaux de nos jardins

Action Oiseaux de nos jardins

Action Oiseaux de nos jardins

L'action Oiseaux de nos jardins est une activité d'observation de l'ASPO/BirdLife Suisse en collaboration avec Coop Brico+Loisirs. Faites un mini-safari devant votre porte et observez pendant une heure les oiseaux autour de votre appartement ou maison ou dans un parc.

Notez chaque oiseau: du **moineau domestique** à la **buse variable** qui passe en vol, du **rougegorge** en train de chanter à la **tourterelle turque** qui roucoule.

Les oiseaux sont plus faciles à observer le matin ou le soir, pendant leurs pics d'activité. Les mâles chantent surtout à l'aube et au crépuscule. On peut identifier de nombreux oiseaux à l'oeil nu ou grâce à leur chant. Si l'oiseau est un peu plus éloigné, des jumelles sont nécessaires.

Transmettez vos observations

Notez toutes les espèces découvertes avec le nombre maximum d'individus par espèce et transmettez-les sur le site internet de l'ASPO/BirdLife Suisse:

www.birdlife.ch/OiseauxJardins



Contenu

Action Oiseaux de nos jardins	2
Oiseaux des jardins les plus fréquents	3 – 20
Visiteurs venus d'ailleurs	21
Nos jardins – zones de détente et habitat	22 – 23
Arbres et arbustes indigènes	24 – 25
Prairies fleuries au lieu de gazons	26 – 27
Étangs et ruisseaux	28 – 29
Murs secs, tas de pierres	30
Gravier, sols ouverts	31
Nichoirs	32 – 33
Toits et façades végétalisés	34
Collaboration ASPO/BirdLife Suisse – Coop Brico+Loisirs	35
Imprimé	36



Oiseaux des jardins les plus fréquents

1 Moineau domestique

Caractéristiques: mâle (m) avec joues grises et plastron noir s'étendant sur le ventre. Femelle (f) brun-gris sale avec dos rayé de noir.

Voix: cris pépiants «tchip» variables, en séries.

Distribution: vit presque exclusivement à proximité des habitations humaines, a suivi l'homme jusque dans les vallées alpines.

Nourriture: nourriture végétale diversifiée, graines, baies, restes de repas.

Nidification: il construit son nid sous les tuiles des toits, dans des conduits d'aération ou des nichoirs. 2-3 nichées annuelles de 4-6 jeunes chacune.

2 Moineau friquet

Caractéristiques: facile à distinguer du moineau domestique grâce à la tache sombre sur la joue. Contrairement au moineau domestique, les moineaux friquets mâles et femelles ont le même plumage.

Voix: le cri ressemble à celui du moineau domestique avec toutefois un «tsouvitt» typique. Chant: série rapide de «tsvit».

Distribution: grégaire, toute l'année en petits groupes dans le paysage cultivé, les haies, les bosquets et les lisières.

Nourriture: graines de toutes sortes.

Nidification: ne défend pas de territoire. Les 4-6 oeufs sont couvés dans une cavité ou un nichoir.



1m



1f



2



1m



2



4



1f



2



3



4

1 Bouvreuil pivoine

Caractéristiques: mâle (m) avec ventre rose-rouge vif, femelle (f) ventre beige-brun. En vol, croupion blanc bien visible. Oiseau discret se tenant dans le haut des arbres.

Voix: cri mélancolique, flûté «pyu». Chant bas, doux et flûté avec sons à demi étouffés, grinçants, râpeux.

Distribution: vit toute l'année dans les forêts mixtes, les parcs et les grands jardins.

Nourriture: son bec court au bord acéré lui sert à saisir des graines et des bourgeons. Fréquente parfois les mangeoires en hiver.

Nidification: nid sur un arbre ou un arbuste, 4-6 oeufs.

2 Pigeon ramier

Caractéristiques: plus grand que le pigeon biset domestique. Tache blanche typique au côté du cou et, en vol, barre alaire blanche bien visible.

Voix: roucoulement doux et étouffé «houh-hrou». En parade, chant pentasyllabique «rouh-rou,ro-ro...rou».

Distribution: jusqu'à environ 1000 m, dans les forêts et les parcs. S'aventure de plus en plus dans les villes. Hiverné dans le sud de l'Europe, quelques individus passent l'hiver chez nous.

Nourriture: diverses graines et céréales.

Nidification: 2 oeufs sont couvés dans un nid simple construit dans un arbre à 3-15 m de hauteur.

3 Pigeon biset domestique

Caractéristiques: de nombreuses variantes de plumage, couleur de base gris clair à gris foncé.

Voix: roucoulement «drou-u».

Distribution: large distribution, souvent en grand nombre dans les villes et villages. Descend de pigeons bisets issus de pigeonniers. Ceux-ci sont élevés comme pigeons voyageurs. Les variations de plumage proviennent des différentes lignées d'élevage.

Nourriture: graines et déchets.

Nidification: nid contenant deux oeufs, dans une niche de bâtiment. Plusieurs nichées annuelles. Très fidèle au site de nidification et au partenaire. Ne change de partenaire que quand l'un des deux meurt.

4 Tourterelle turque

Caractéristiques: tourterelle de couleur gris-brunâtre clair, demi-collier noir bordé de blanc sur l'arrière du cou.

Voix: roucoulement trisyllabique «dou-dou-do» avec accentuation de la deuxième syllabe.

Distribution: depuis les années 1930, a colonisé l'Europe centrale à partir des Balkans jusqu'en Islande et en Espagne. Vit toute l'année chez nous, à proximité des habitations humaines, dans les jardins et les parcs.

Nourriture: diverses graines, déchets, fruits.

Nidification: monogame, toute la vie avec le même partenaire, une nichée annuelle avec 2 oeufs, nid dans un arbre (de préférence sur un conifère).



1m



1f



3m



4m



2



3f

1 Fauvette à tête noire

2 Rougegorge familier

3 Rougequeue noir

4 Rougequeue à front blanc

Caractéristiques: oiseau gris-brun peu coloré, taille d'un pinson. Dessus de la tête noir chez le mâle (m), brun-roux chez la femelle (f).

Voix: chant flûté gazouillant avec fin typique «...die-die-die». Cris d'alarme claquants p. ex. «tèk», répétés en série en cas d'inquiétude.

Distribution: vit dans les forêts, les parcs et les grands jardins. Hiverné généralement en région méditerranéenne, une partie migre en direction du nord-ouest vers la Mer du Nord et l'Angleterre.

Nourriture: insectes, baies et fruits.

Nidification: le nid est construit à l'abri d'épais buissons, 3-6 jeunes par nichée s'envolant après moins de deux semaines déjà.

Caractéristiques: plumage brunâtre avec plastron orange couvrant la poitrine et la face jusqu'au front, le rendant impossible à confondre.

Voix: chant variable, débutant par des sons élevés fins, puis strophe mélodieuse, mélancolique plus grave. Chante souvent à l'aube et au crépuscule, aussi en automne et en hiver. Cris: rapides séries de «tik-ik-ik-ik...».

Distribution: présent toute l'année dans toutes les forêts, mais aussi parcs et jardins.

Nourriture: insectes, araignées, baies. Fréquente souvent les mangeoires en hiver.

Nidification: niche au sol (75% des nids) ou dans un buisson ou un mur à proximité du sol.

Caractéristiques: se tient souvent droit, sur un poste élevé, une façade de toit par exemple, d'où il chante et chasse les insectes volants. Mâle (m) gris noirâtre avec nette tache alaire blanche, femelle (f) gris brunâtre sale.

Voix: en cas d'inquiétude cris répétés «vist-tk-tk-tk». Chant sonore comprenant deux phases de sifflements entrecoupés d'un «bruit de verre pilé».

Distribution: en montagne sur les pentes rocheuses ou dans les villes et villages à basse altitude. Hiverné en région méditerranéenne.

Nourriture: divers insectes.

Nidification: nid dans une anfruosité de rocher ou une niche de bâtiment.

Caractéristiques: oiseau de la taille d'un pinson, mâle (m) aux couleurs contrastées avec haut du front blanc et poitrine orangée. La femelle est brunâtre, plus claire que la femelle du rougequeue noir, queue rousse.

Voix: chant doux et mélancolique.

Distribution: migrateur au long cours qui hiverné dans la zone du Sahel. Habite les paysages semi-ouverts, les vergers, les parcs. Se tient volontiers sur un poste exposé, un poteau ou une branche qui dépasse. Est devenu très rare en milieu construit.

Nourriture: insectes, araignées.

Nidification: couvée avec 3-9 oeufs, dans une cavité plus ou moins fermée ou un nichoir.



1



2



4



2



3



4j

1 Mésange charbonnière

Caractéristiques: grande mésange à tête noire et blanche, ventre jaune avec bande médiane noire. Les deux sexes ont un plumage presque identique.

Voix: grande variété de cris et de strophes, notamment «pink-pink», «si yutti yutti» ou «ti-ta ti-ta...». Les motifs sont souvent répétés.

Distribution: présente toute l'année partout jusqu'à la limite supérieure des forêts. L'un des oiseaux nicheurs les plus fréquents de Suisse en raison de ses fortes capacités d'adaptation. Fréquente aux mangeoires en hiver.

Nourriture: insectes et graines.

Nidification: dans une cavité, souvent un nichoir, 6-12 jeunes par nichée.

2 Mésange bleue

Caractéristiques: petit passereau bleu et jaune. Mâle et femelle ont un plumage identique dans le spectre des rayons visibles, mais différences dans les UV, visibles pour les mésanges.

Voix: «sississi» fin ou «kèr'r'r'r'èk-èk-èk» irrité. Chant avec 3-8 types de strophes, p. ex. un «si-si-suyrrr» aigu.

Distribution: toute l'année dans les forêts de feuillus et mixtes, les parcs et les jardins. Fréquente aux boules de graines en hiver.

Nourriture: insectes et araignées, aussi graines en dehors de la saison de reproduction.

Nidification: nid en mousse plus élaboré que celui de la mésange charbonnière, souvent en nichoir, 6-12 jeunes par nichée.

3 Troglodyte mignon

Caractéristiques: l'un des oiseaux les plus petits, mais aussi les plus bruyants de notre pays. Oiseau brun-roux rayé, corps rondelet et queue souvent dressée. En cas d'inquiétude, fait des mouvements brusques, paraît nerveux.

Voix: chant puissant et prolongé composé de trilles aigus. Cri: «tr tr tr».

Distribution: vit toute l'année chez nous, dans les boisements denses et les buissons, généralement à proximité du sol. Souvent proche des cours d'eau. Défend son territoire en chantant, également pendant l'hiver.

Nourriture: insectes, araignées.

Nidification: 5-7 œufs sont déposés dans un nid élaboré en forme de boule, à proximité du sol.

4 Bergeronnette grise

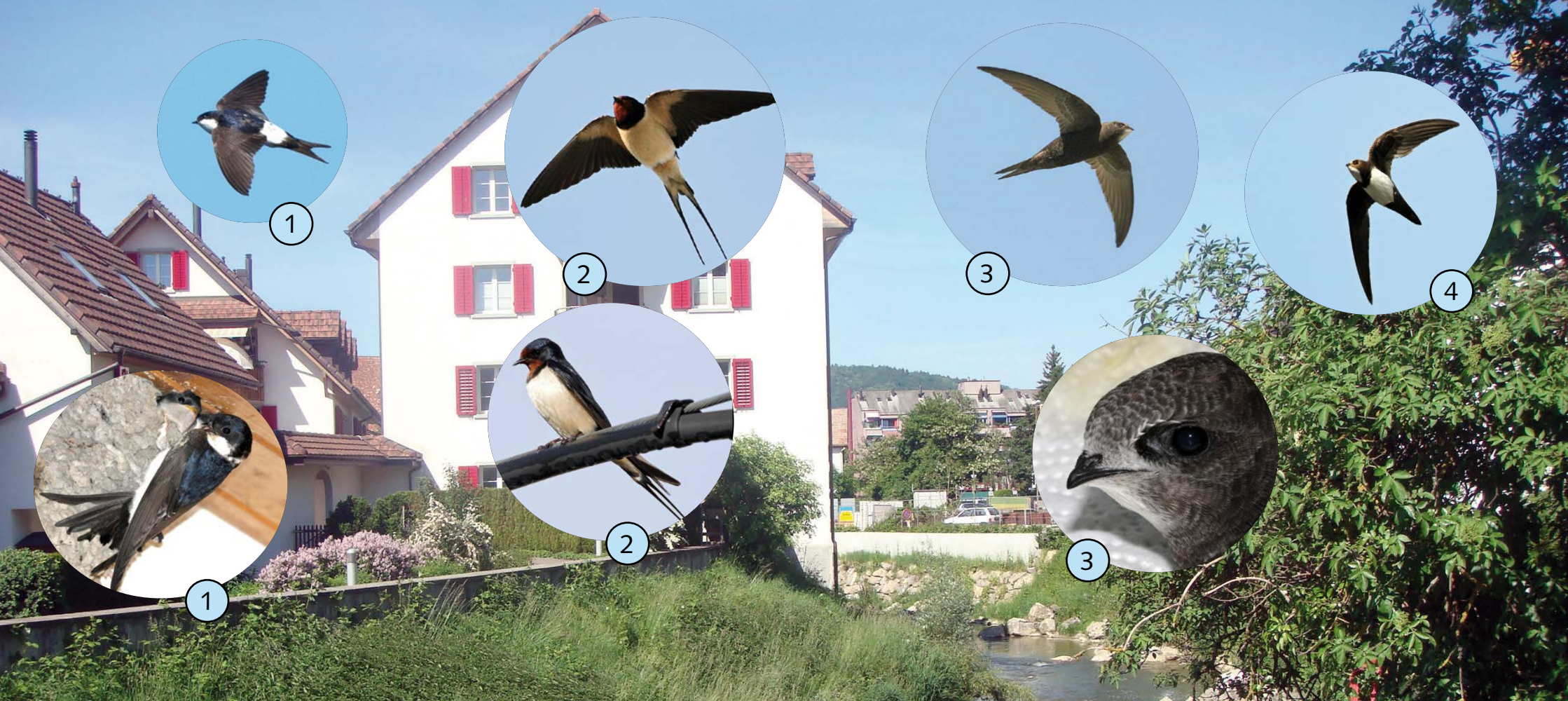
Caractéristiques: oiseau noir-gris-blanc à longue queue, impossible à confondre, de la taille d'un pinson. Juvénile (j) gris plus uniforme.

Voix: le cri est un «tchiri» ou «tsilip».

Distribution: dans divers milieux ouverts, souvent à proximité de l'eau ou des habitations. Hiverné en partie chez nous, mais la plupart des bergeronnettes grises partent en Europe du Sud-Ouest ou en Afrique du Nord.

Nourriture: chasse les insectes et les araignées au sol en terrain ouvert.

Nidification: niche souvent dans une anfruosité de mur, sur un bord de fenêtre ou une poutre. Les sites de nidification naturels sont les bords de fossés et les talus. Nid avec 5-7 œufs.



1 Hirondelle de fenêtre

Caractéristiques: hirondelle à queue courte, ventre blanc, croupion blanc et dessus bleu-noir métallisé.

Voix: le cri est un «trrit» clair et roulé, le chant un gazouillis.

Distribution: niche en colonies sur des bâtiments dans les villes et les villages. Se rassemblent en troupes nombreuses en automne et passent l'hiver en Afrique centrale et du Sud.

Nourriture: divers insectes attrapés en vol.

Nidification: 2-6 œufs sont couvés dans un nid de boue fixé sous un avant-toit. L'installation de planchettes à fientes évite la salissure des façades.

2 Hirondelle rustique

Caractéristiques: hirondelle à longue queue, dessous blanc avec gorge et front rouge brique, collier pectoral noir, dessus bleu-noir métallisé.

Voix: le cri est un «tsivitt». Chant: long gazouillis cristallin entrecoupé d'imitations et de trilles.

Distribution: milieu cultivé ouvert et villages. Comportement migratoire comme hirondelle de fenêtre.

Nourriture: insectes attrapés en vol mais également araignées.

Nidification: niche à l'intérieur de granges et d'étables. Le nid est constitué de plus de 1000 boulettes de boue. 4-6 juvéniles sont élevés chaque année.

3 Martinet noir

Caractéristiques: observable seulement en vol, il passe plus de 70% de sa vie dans l'air, aussi pour dormir. Ses longues ailes falciformes le différencient des hirondelles. Depuis dessous paraît en grande partie noir.

Voix: cris perçants «sriiii».

Distribution: colonies de nidification dans les anfractuosités de hauts bâtiments. Quitte la Suisse fin juillet déjà pour hiverner en Afrique centrale et du Sud.

Nourriture: insectes attrapés en vol. Un couple qui nourrit ses jeunes peut leur apporter jusqu'à 20'000 insectes par jour.

Nidification: dans une anfruosité sous le toit, nid avec 2-3, rarement 4 œufs.

4 Martinet à ventre blanc

Caractéristiques: plus grand que le martinet noir, dessous blanc.

Voix: trilles lents, s'accéléralent puis s'étirant.

Distribution: colonies dans de hauts bâtiments en ville. Les plus grandes colonies (>100 couples) à Berne, Soleure et Zurich. Dans les Alpes, dans les parois rocheuses. Passent plus de 7 mois par année en l'air, y compris pour dormir. Hivernent en Afrique tropicale. En tant qu'espèce potentiellement menacée, le martinet à ventre blanc a besoin de la mise à disposition de sites de nidification adéquats.

Nourriture: comme le martinet noir.

Nidification: sous les toits, 1-3, rarement 4 jeunes.



1



2m



2f



1



4



3



3

1 Etourneau sansonnet

Caractéristiques: oiseau noir avec bec jaune, facilement différenciable du merle en raison de son plumage aux teintes métalliques et des points blancs.

Voix: grand répertoire de cris. Chant composé de grincements, babillages, cliquètements et sifflements. Imité volontiers d'autres espèces (loriot, buse) ou des bruits tels que les sonneries de téléphones portables.

Distribution: milieux cultivés ouverts, jardins, parcs. Après la reproduction, formation d'immenses troupes hivernant en région méditerranéenne.

Nourriture: graines, fruits, insectes.

Nidification: 4-6 œufs couvés dans un trou d'arbre, une niche de bâtiment ou un nichoir.

2 Merle noir

Caractéristiques: mâle (m) noir avec bec jaune, femelle (f) d'un brun discret.

Voix: chant mélodieux avec sons flûtés et sonores, souvent émis depuis un poste élevé à l'aube et au crépuscule. Cri «poc» bas, cri d'alarme «tixtix-tixtix».

Distribution: présent toute l'année, largement répandu jusqu'à la limite supérieure des arbres. Vit en forêt, dans les jardins et les parcs. Autrefois oiseau farouche des forêts, a pénétré en milieu urbain il y a une centaine d'années.

Nourriture: insectes, vers, fruits, baies.

Nidification: nid avec 3-5 œufs dans les buissons, les espaliers, sur les poutres du toit ou même dans les bacs à fleurs.

3 Grive litorne

Caractéristiques: grande grive à longue queue, dessus de la tête, nuque et croupion gris. Dessous tacheté.

Voix: cri «tchac-tchac-tchac», le chant est un babil peu sonore souvent émis en vol nuptial.

Distribution: forêts feuillues et mixtes ouvertes, bosquets, parcs et jardins. Généralement en petites colonies. Chasse les prédateurs comme les rapaces de façon véhémement. Cette grive a immigré en Europe centrale depuis la Sibérie au début du 20^{ème} siècle, en diminution marquée en Suisse.

Nourriture: vers, insectes, baies.

Nidification: nichée avec 5-6 œufs, nid dans un arbre.

4 Grive musicienne

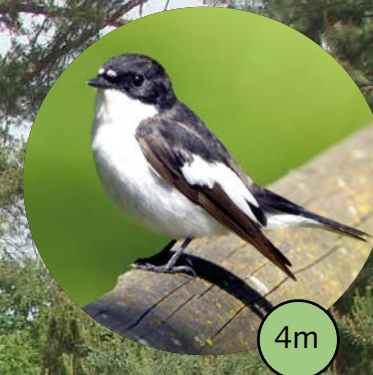
Caractéristiques: petite grive brune avec poitrine mouchetée régulièrement.

Voix: chant varié avec notes douces et flûtées, chaque phrase est répétée 2-4 fois. Cris d'alarme pénétrant «tixtix», cri fin «tsip».

Distribution: forêts, parcs et jardins munis d'arbres. Migrateur à courte distance, hiverne en région méditerranéenne, en plaine parfois aussi chez nous.

Nourriture: vers, escargots et insectes.

Nidification: nid bien camouflé dans les boisements avec 3-5 œufs. A l'intérieur, le nid est tapissé de bois décomposé et d'argile.



1 Grimpereau des jardins

2 Sittelle torchepot

3 Gobemouche gris

4 Gobemouche noir

Caractéristiques: petit oiseau strié de brun, dessous clair, long bec recourbé. Grimpe en spirale le long des troncs d'arbre, arrivé en haut vole de nouveau vers le bas et recommence sa recherche de nourriture dans les crevasses de l'écorce.

Voix: le cri est un «ti» aigu, chant en ritournelle aigüe «tit-tit-titiroï-itit».

Distribution: toute l'année dans les forêts feuillues, les parcs et les jardins. Recherche les arbres aux écorces crevassées.

Nourriture: insectes, araignées et larves qu'il extrait de l'écorce. En hiver surtout semences.

Nidification: 5-6 œufs dans une cavité d'arbre.

Caractéristiques: oiseau de la taille d'un moineau, dessus bleu-gris, dessous chamois roussâtre, bandeau noir sur les yeux. Seul oiseau pouvant descendre un tronc la tête en bas.

Voix: cris sonores sifflés «tuit-tuit», chant «tuï-tuï-tuï» sonore ou trille plus rapide.

Distribution: toute l'année dans les forêts, les parcs et les jardins, jusqu'à la limite supérieure des arbres. Les oiseaux des montagnes descendent en plaine en hiver.

Nourriture: graines et noix qu'elle coince dans l'écorce pour les ouvrir avec son bec puissant.

Nidification: trous d'arbre et nichoirs. Les ouvertures trop grandes sont rétrécies avec de l'argile.

Caractéristiques: oiseau brun-gris de la taille d'un pinson avec poitrine rayée.

Voix: le cri est un «tsit» fin, le chant insignifiant consiste en quelques notes inspirées des cris.

Distribution: dans les jardins, les parcs et les forêts ouvertes. Se tient souvent dressé sur un perchoir dégagé, duquel il part à la chasse aux insectes volants. Hiverné au sud du Sahara.

Nourriture: divers insectes, parfois des baies.

Nidification: nid avec 2-6 œufs dans une semi-cavité: trou d'arbre ou de mur, poutraison des toits, bacs à fleur.

Caractéristiques: mâle (m) en plumage nuptial noir-gris sur le dessus, blanc dessous, grande tache alaire blanche. Femelle (f) et mâle en plumage d'éclipse d'un brun discret, mais aussi tache alaire blanche.

Voix: phrase métallique un peu mélancolique de 2 secondes «titi-tu-titi» répété, cri «pitt» ou «tic» claquant.

Distribution: parcs et forêts feuillues et mixtes ouvertes. Hiverné au sud du Sahara.

Nourriture: chasse les insectes en vol.

Nidification: les 5-8 œufs sont couvés dans un trou d'arbre ou un nichoir.



1m



3



4



4

1 Pinson des arbres

Caractéristiques: mâle (m) impossible à confondre avec sa calotte gris-bleu et sa poitrine rougeâtre. La femelle (f) aux couleurs plus discrètes est reconnaissable à ses barres alaires claires.

Voix: divers cris dont un « huit » ascendant. Chant: trille s'accéléralant et terminé par une fioriture typique.

Distribution: avec environ 1 million de couples nicheurs, oiseau le plus répandu de Suisse. Toute l'année partout où il y a des arbres.

Nourriture: graines, baies et fruits.

Nidification: 4-6 jeunes sont élevés dans un nid sur un arbre, souvent dans une fourche de branches.

2 Verdier d'Europe

Caractéristiques: gros fringille avec barre jaune sur les ailes. Le mâle (m) est vert olive intense, la femelle (f) est plus grisâtre et a de fines stries sur le dos.

Voix: le cri est un « dyip » bref et grinçant, souvent répété en rapides séries. Chant: deux formes différentes, un « djiiiiiiiiiii » vibrant ou un agréable chant composé de trilles et de sifflements.

Distribution: toute l'année en lisière de forêt, dans les parcs, les jardins aussi au milieu des villes. En hiver, souvent mélangé à d'autres fringilles pour picorer les graines dans les jachères.

Nourriture: semences, graines, baies.

Nidification: 4-6 jeunes, nid sur un arbre.

3 Chardonneret élégant

Caractéristiques: oiseau très coloré avec une face rouge, une coloration noire et blanche de la tête, une tache alaire jaune sur fond noir.

Voix: cri un « tikélitt » sautillant. Chant constitué de rapides trilles et d'éléments gazouillants.

Distribution: milieu cultivé avec haies, vergers, parcs, jardins. Présent toute l'année, se rassemble en petites troupes en automne et hiver.

Nourriture: graines et semences, en été et automne se tient volontiers sur les fructifications des chardons (d'où son nom) pour en picorer les graines.

Nidification: dépose 4-6 oeufs dans un nid construit sur un arbre, un arbuste ou une plante grimpante.

4 Serin cini

Caractéristiques: petit fringille jaune à stries noires. Se tient volontiers sur la cime des arbres ou sur des lignes électriques. La femelle est un peu plus pâle que le mâle.

Voix: chant: babil de sons frémissants, grinçants, sur un ton uniforme, souvent émis depuis des perchoirs élevés ou en vol. Cri: trille aigu « zir'r'rl ».

Distribution: volontiers en zone construite dans les parcs, les jardins, les cimetières. La plupart des serins cinis migrent sur de courtes distances et passent l'hiver en région méditerranéenne, rares hivernants chez nous.

Nourriture: diverses graines.

Nidification: 3-5 oeufs, nid dans un arbre ou un buisson.



1f



3



2m



2f



1



2



3



4



1



2



3



4

1 Pie bavarde

Caractéristiques: corvidé noir et blanc à longue queue. Une des espèces d'oiseaux les plus intelligentes, peut p. ex. reconnaître son reflet dans un miroir. Depuis le Moyen-Age, associée à la déesse de la mort et donc au malheur. En Asie, elle est considérée comme porte-bonheur.

Voix: cris sonores «tché-tché-tché-tché...».

Distribution: toute l'année, partout jusqu'à la limite supérieure des arbres, sauf dans les forêts denses. Volontiers dans les villes et villages.

Nourriture: 95% de la nourriture est constitué d'animaux pouvant atteindre la taille d'une souris.

Nidification: nid rond caractéristique avec toit fermé et entrée latérale, 4-7 jeunes.

2 Geai des chênes

Caractéristiques: en vol, reconnaissable à ses courtes ailes rondes avec plumes bleues et son croupion blanc.

Voix: le cri est un «kchëèh!» sonore, imite les cris d'autres oiseaux, p. ex. le «piuyèh» plaintif de la buse. Chant composé d'un mélange de sons, portant peu.

Distribution: toute l'année dans les forêts mixtes, les bosquets et les parcs, jusqu'à environ 1500 m d'altitude. Certains hivers invasions d'individus venus du nord-est de l'Europe.

Nourriture: en été surtout animaux (insectes, oisillons, oeufs, souris). Cache des glands, noisettes et châtaignes pour l'hiver.

Nidification: nid ouvert sur un arbre, 5-6 oeufs.

3 Corneille noire

Caractéristiques: noire, vagues reflets métalliques. Oiseau intelligent, capable de s'adapter et d'apprendre. Vol habile et bon marcheur, domine les autres oiseaux dans les paysages cultivés.

Voix: croassement rude «krra krra krra».

Distribution: présente toute l'année, largement répandue du Plateau suisse à la limite supérieure des arbres.

Nourriture: omnivore: animaux jusqu'à la taille d'une souris, charognes, fruits, déchets, céréales, graines.

Nidification: le nid est construit par les deux partenaires dans une fourche d'un grand arbre, 4-5 jeunes par nichée. Les non-nicheurs sans territoire forment des troupes qui vagabondent.

4 Choucas des tours

Caractéristiques: petit corvidé à la nuque grise et aux yeux pâles. Oiseau grégaire, vols acrobatiques au printemps.

Voix: bruyants, «kya», souvent répété en série ou «kyak!» plus dur.

Distribution: toute l'année dans les forêts feuillues, les zones construites, les jardins, les parcs, parfois en plein milieu des villes. Forme des groupes assez importants en automne.

Nourriture: omnivore, aussi déchets.

Nidification: vit en colonies, partenaires réunis pour la vie. Niche dans d'anciennes loges de pic noir dans les forêts feuillues, mais également dans les bâtiments, les clochers d'église et les anfractuosités de rochers. 3-6 jeunes par année.



1 Pic épeiche

Caractéristiques: taille du merle. Seul le mâle (m) a une nuque rouge, juvéniles (j) avec calotte rouge. Sous-caudales rouges.

Voix: le cri est un «kik» bref et net. Tambourinage au printemps pour délimiter le territoire, parfois sur des tôles ou des poteaux de téléphone.

Distribution: partout où il y a des arbres, parcs, forêt. Grimpe toujours vers le haut sur les troncs, comme tous les pics. Toute l'année chez nous, jusqu'à la limite supérieure des arbres.

Nourriture: insectes et leurs larves qu'il extrait du bois avec sa longue langue.

Nidification: dépose 4-7 oeufs dans une loge qu'il a construit lui-même, pas de litière.

2 Pic vert

Caractéristiques: plus petit qu'une corneille. Dessus vert avec calotte rouge, la femelle est plus grisâtre et finement mouchetée. Vol onduleux comme tous les pics.

Voix: „ricanement“ un peu accéléré à la fin «kluh-kluh-kluh-kluh». Tambourine rarement.

Distribution: préfère les terrains semi-ouverts, les parcs, les vergers. Cherche fréquemment sa nourriture au sol. En montagne, on le trouve jusqu'à la limite supérieure des arbres, aussi dans les forêts de conifères.

Nourriture: surtout fourmis, parfois d'autres insectes.

Nidification: 5-7 oeufs. Loge sans litière comme chez tous les pics.



Visiteurs venus d'ailleurs



Les buses et les milans nichent dans les forêts et sont observables en zone construite surtout quand ils passent en vol. Tandis que le **milan noir** passe l'hiver en Afrique, le **milan royal** et la **buse variable** restent chez nous.

Les **faucons crécerelles** adoptent volontiers les nichoirs placés sur les granges ou de vieux bâtiments. Lors de leur vol stationnaire caractéristique (vol en «Saint-Esprit»), ces faucons à ailes pointues se tiennent sur place pour détecter leurs proies.

Le **corbeau freux** s'est d'abord établi à Berne et à Bâle, et depuis on le trouve à de nombreux endroits du Plateau suisse. Environ 2500 couples nichent actuellement en Suisse. Il se distingue de la corneille noire surtout par la peau faciale nue et grise à la base du bec et une tête plus ronde.

Nos jardins - zones de détente et habitat

Les surfaces vertes sont des artères vitales dans les régions densément peuplées, pour la nature comme pour l'homme. Avec la densification et l'expansion continue des zones urbaines, les surfaces vertes deviennent toujours plus importantes.

En plantant des **arbres et arbustes indigènes**, nous ne favorisons pas seulement le monde animal, mais aussi notre propre bien-être.

Nous pouvons faire beaucoup pour notre environnement !

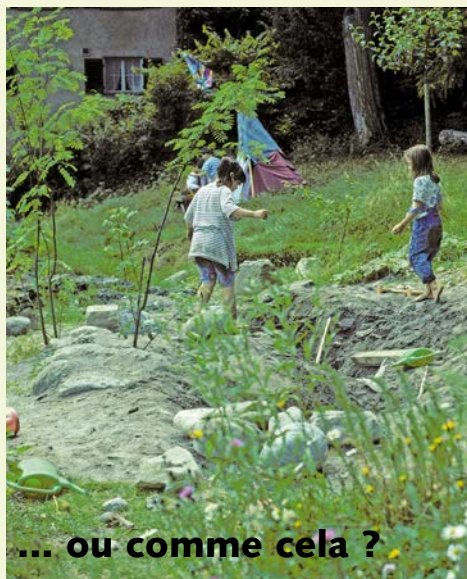


Nous créons des habitats

Dans de nombreux quartiers, les surfaces sont bétonnées, uniformes et complètement imperméabilisées, mais ce n'est pas une fatalité. **De nombreuses études montrent que nous nous sentons mieux dans un environnement diversifié.** Les enfants apprennent mieux à communiquer entre eux sur une place de jeu ou une cour d'école intégrant des éléments naturels. Ils sont plus éveillés, moins agressifs et plus inventifs.



Comme ceci ...



... ou comme cela ?

Pour les adultes également, **un environnement naturel et diversifié est stimulant.**

A beaucoup d'endroits, la conception commune de surfaces vertes dans le lotissement a créé un réseau social porteur et des amitiés.

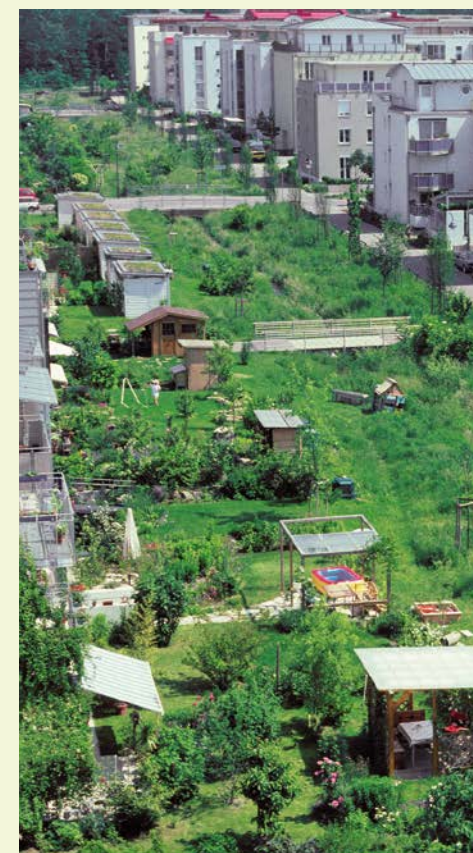


Les toits et les façades végétalisés, les prairies fleuries et les jachères, les étangs, les arbres et arbustes, les nichoirs intégrés et autres aides à la nidification apportent une grande contribution à un environnement fascinant, diversifié et riche en expériences pour l'homme et pour les animaux. Les possibilités sont nombreuses aussi bien pour les villas individuelles que pour les lotissements modernes.

L'entretien de surfaces naturelles est certes plus différencié et demande de la compréhension pour les cycles de la nature, mais il est souvent meilleur marché que celui des surfaces conventionnelles. Il apporte surtout davantage d'expériences positives.



Donnons une chance à la nature et à nous-mêmes !



Arbres et arbustes indigènes

Les buissons, haies et grands arbres donnent du caractère à un quartier.

Ils forment des recoins intimes, sont utilisés comme séparation et amènent un peu de nature jusqu'au centre des grandes villes. Ils servent de protection contre le vent et les regards, captent la poussière et contribuent avec leurs feuilles à la production d'oxygène.

Un hêtre de 25 m de haut a une surface foliaire d'environ 1600 mètres carrés et produit chaque jour 7000 litres d'oxygène, couvrant les besoins journaliers d'une cinquantaine de personnes.



De hauts arbres tels que les bouleaux, les chênes, les érables et les hêtres enrichissent nos quartiers.



Les buissons comme l'aubépine ou l'épine noire offrent aux oiseaux des sites de nidification abrités au printemps et un riche repas de baies en automne.



Le sirop de fleurs ou baies de sureau a très bon goût. Les baies sont également appréciées des oiseaux migrants.



Seuls les arbustes et arbres indigènes offrent habitat et nourriture à une grande quantité d'animaux.

Une aubépine offre un habitat à 160 espèces d'insectes, l'épine noire abrite les nids de la fauvette à tête noire, le sureau nourrit en automne de nombreux oiseaux et, en hiver, les merles viennent picorer les baies du sorbier des oiseaux. Les arbustes indigènes sont un plaisir visuel au gré des saisons avec leurs belles fleurs, leurs baies et leurs feuilles colorées. Les baies donnent encore de la couleur à l'hiver pour autant qu'elles n'aient pas été transformées en délicieux sirops ou confitures.



Les églantiers offrent de belles fleurs au printemps et sont adaptés pour les haies.



Les arbres fruitiers nous réjouissent au printemps avec leurs fleurs. En automne, leurs fruits nous régaleront de multiples manières.



Les baies des arbustes indigènes mettent de la couleur dans les jardins en automne également.

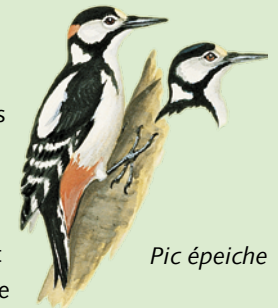


Les feuilles des arbres et arbustes indigènes peuvent être laissées sur place ou rassemblées en tas pour offrir un site d'hivernation aux hérissons.

Un habitat pour de nombreuses espèces d'oiseaux

Comme site de nidification

- Pie bavarde
- Pinson des arbres
- Pic épeiche
- Mésange charbonnière
- Sittelle torchepot
- Tourterelle turque



Pic épeiche

Comme site de nourrissage

- Mésange bleue
- Pic épeiche
- Serin cini
- Grimpereau des jardins
- Bouvreuil pivoine



Serin cini

Comme poste d'observation

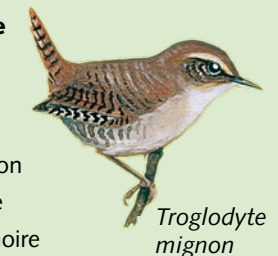
- Serin cini
- Merle noir
- Gobemouche noir
- Gobemouche gris
- Rougequeue noir



Gobemouche noir

Comme cachette

- Rougegorge familier
- Merle noir
- Troglodyte mignon
- Grive musicienne
- Fauvette à tête noire



Troglodyte mignon

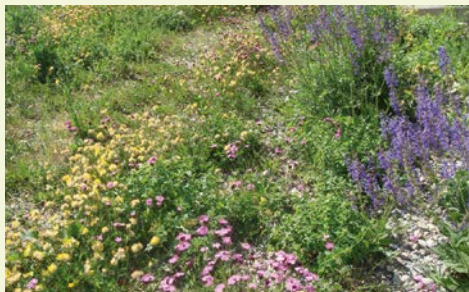
Prairies fleuries au lieu de gazons

Les gazons couvrent actuellement la plupart des surfaces autour des constructions. Tondus tous les 14 jours, ils forment un tapis vert uniforme, pauvre en espèces. Une prairie fleurie ou, dans les endroits piétinés, un gazon fleuri sont bien plus passionnants. Humide ou sec, en pleine lumière ou ombragé, pratiquement toutes les stations permettent la croissance de prairies fleuries.



Les prairies fleuries se développent le mieux sur les sols maigres.

L'humus est en général l'ennemi numéro un des prairies riches en espèces. Sur les sols maigres, il faut 2-3 années avant qu'une prairie relativement dense se mette en place. Elle fleurira par contre année après année, contrairement à une prairie sur sol riche. Pour créer une prairie fleurie, le mieux est de disposer d'abord une couche de 20-30 cm d'épaisseur de sable et de gravier et d'y semer les plantes en avril/mai. De nombreuses plantes ne fleuriront pas la première année, mais développeront d'abord une rosette de feuilles.



De nombreux insectes et araignées vivent dans une prairie fleurie: papillons, abeilles sauvages, bourdons, coléoptères. Tous y trouvent un habitat et de la nourriture. Les insectes servent ensuite de nourriture à de nombreuses espèces d'oiseaux.



Demi-deuil



Petite tortue



Paon-du-jour



Azuré



Bourdon



Abeille mellifère

Là où vivent des insectes, leurs prédateurs ne sont pas loin, p. ex.:



Araignée-crabe avec syrphe



Coccinelle



Lézard agile



Orvet



Silène enflé



Esparcette



Salsifis des prés



Marguerite



Campanule



Sauge des prés



Centaurée



Mauve



Achillée

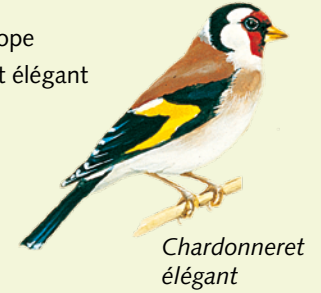


Lotier

Site de nourrissage pour de nombreux oiseaux

Graines

- Verdier d'Europe
- Chardonneret élégant
- Moineaux
- Serin cini
- Bouvreuil pivoine



Vers, coléoptères, escargots

- Merle noir
- Grive musicienne
- Grive litorne
- Pie bavarde
- Choucas des tours



Araignées, fourmis

- Pic vert
- Bergeronnette grise
- Troglodyte mignon
- Mésanges
- Sittelle torchepot



Insectes volants

- Gobemouches
- Hirondelle de fenêtre
- Rougequeue noir
- Rougequeue à front blanc
- Martinets



Etangs et ruisseaux

L'eau au milieu des constructions est un élément permettant d'innombrables découvertes. Elle peut se présenter sous différentes formes: ruisseaux avec larges bandes de verdure, étangs et piscines-étangs, dépressions d'infiltrations, fossés peu profonds le long des chemins, endroits humides ombragés, petits abreuvoirs pour oiseaux dans les endroits dégagés.



Les ruisseaux, fossés et même de petites rivières ont longtemps été mis sous terre dans les zones construites. Ils forment pourtant avec leurs rives naturelles **des artères vertes à travers les quartiers**, et des habitats importants pour la biodiversité et pour l'homme. Lors de l'aménagement des quartiers, ils devraient être consciemment intégrés dans la planification comme surfaces vertes.

Habitat pour les animaux

Les rives larges et en pente douce sont un habitat convoité par les plantes, les larves de libellules, les insectes aquatiques, les têtards. Les oiseaux y nettoient leur plumage. **Les animaux, en particulier les amphibiens ne devraient pas y être relâchés.**

Ils immigrent souvent d'eux-mêmes. Si ce n'est pas le cas, c'est que l'environnement ne leur convient pas.

Faites preuve de retenue lorsque vous placez des plantes dans votre étang. De nombreuses plantes (roseaux, massettes, rubaniers) envahissent rapidement tout l'étang.



Salamandre tachetée

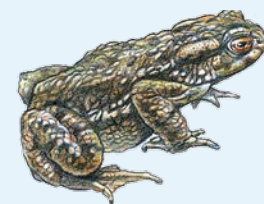
Les **étangs et les piscines-étangs** peuvent être aménagés aussi bien dans les lotissements que dans les jardins privés. Il est important de les placer dans un endroit mi-ombragé pour qu'ils ne chauffent pas trop en été. Les arbres feuillus devraient toutefois être éloignés d'au moins une hauteur d'arbre pour que les feuilles ne tombent pas dans l'étang.

Pour la construction de l'étang et de ses berges, il est important d'utiliser du matériel pauvre en nutriments pour éviter la prolifération des algues.



Grive musicienne

Il faut généralement tapisser d'une bâche le fond de l'étang pour retenir l'eau, alors que les dépressions à humidité variable, qui ne se remplissent d'eau que lors de précipitations, peuvent être creusées dans un sol argileux.



Crapaud commun



Triton alpestre



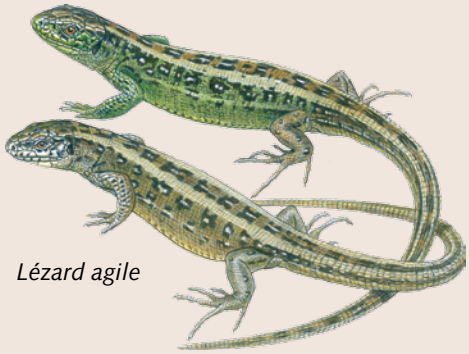
Triton palmé



Grenouille verte



Murs secs, tas de pierres



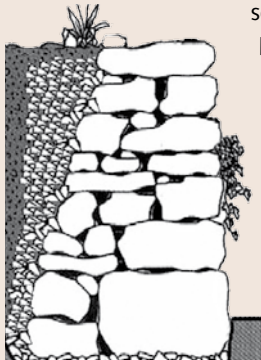
Lézard agile

De nombreuses espèces d'animaux et de plantes cherchent un refuge et un habitat dans les fentes et les fissures des tas de pierres et des murs de pierres sèches. **Il est donc important de créer des espaces de différentes tailles lors de la construction de telles structures sans que la stabilité n'en souffre.**

Crapauds, tritons, lézards et orvets aiment se mettre à l'abri dans les interstices. Bourdons et abeilles sauvages y trouvent un abri, tout comme les coléoptères et les cloportes. Les abeilles maçonnes fixent leurs nids sur les pierres. Des fougères, la cymbalaire et des orpins croissent sur les murs de pierres sèches.

Les murs de pierres sèches sont construits en empilant des pierres plates. Les grandes pierres servent de fondation, qui doit être aussi large que la moitié de la hauteur du mur. De plus petites pierres sont disposées en quinconce par-dessus, chaque pierre imbriquée de façon à ne pas bouger.

Il est important de disposer derrière et sous le mur **une bonne couche de drainage faite de gravier et de sable**. De longues pierres qui dépassent du mur jusque dans la partie arrière comblée servent de stabilisateurs. La couronne murale doit être recouverte de grandes plaques. Les murs de pierres sèches sont utilisés



pour étayer les cheminements de jardin, les terrasses ou les talus. Ils sont souvent construits avec une inclinaison de 10-15 degrés vers l'arrière ce qui donne une plus grande stabilité au mur.



Gravier, sols ouverts

Les pavés ajourés, un revêtement en pierre naturelle avec de grands interstices, du gazon empierré, du gravier et des pavés gazon ou simplement une surface de sol ouvert sont, pour les animaux et les plantes, des alternatives intéressantes à l'asphalte noir, brûlant et imperméable.



Ces solutions permettent aussi à l'eau de pluie de s'infiltrer et diminuent donc les coûts.

De nombreuses plantes se sont adaptées à cet habitat particulier: plantain, chicorée sauvage, armoise. Dans les endroits moins piétinés s'installent verveine, linaira, vipérine, sauge des prés et capselle bourse à pasteur, ainsi que de nombreuses autres plantes des surfaces rudérales qui supportent bien les conditions chaudes et maigres ainsi que le piétinement occasionnel. Les moineaux peuvent prendre un bain de sable, les vers de terre ne se noient plus sur les surfaces imperméables en cas de pluie et les petits organismes comme les coléoptères traversent plus facilement ces surfaces que l'asphalte.

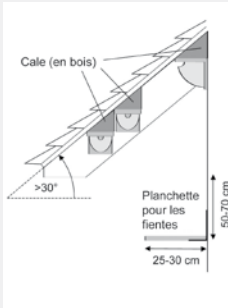


Nichoirs

Nichoirs pour les hirondelles

Contrairement aux bâtiments agricoles dans les villages, les bâtiments modernes dans les villes (par exemple en verre et sans avant-toit) avec leurs façades lisses n'offrent plus de possibilités de nidification aux hirondelles de fenêtre. Leurs nids ne tiennent pas sur les parois lisses ou les murs peints. **On peut venir en aide aux hirondelles de fenêtre avec des nichoirs pour autant qu'un avant-toit soit présent.**

Le mieux est d'accrocher au minimum 3 à 5 nids en groupe, sur les parties de façades où il n'y a pas de fenêtres en-dessous. Pour empêcher d'éventuelles salissures de la façade, on peut installer des planchettes qui retiennent les fientes.



Les tours à hirondelles peuvent être installées sur une prairie et offrent un site de nidification à environ 50 couples. **Une colonie peut ainsi se former.** Les sites sont plus facilement adoptés s'ils se trouvent à proximité d'une colonie existante.



Mise à disposition du matériel de nidification

Pour pouvoir construire leurs nids typiques, les hirondelles de fenêtre ont besoin d'argile humide qu'elles mélangent boulette par boulette (700-1500 pièces) avec leur salive pour construire le nid. Autrefois, les oiseaux trouvaient ce matériel sur la route, aujourd'hui seulement dans les flaques sur les rives des cours d'eau.

Si l'on maintient des flaques humides avec du matériel argileux dans un endroit dégagé de son jardin, les hirondelles les utiliseront volontiers pour la récolte de matériel de nidification. Elles trouvent également du matériel sur les chemins et places non asphaltés.



Construire pour les martinets

Il y a de nombreuses possibilités pour remédier au manque de sites de nidification pour les oiseaux et les chauves-souris sur les bâtiments.

Les besoins sont grands; les maisons modernes n'offrent pratiquement plus de niches ou cavités pour la nidification.

On peut intégrer, lors de la construction, des briques de nidification dans le bâtiment. Ces briques sont creuses et offrent ainsi une cavité pour nicher. Il en existe pour les mésanges et les moineaux, les **martinets noirs et alpins, les choucas des tours et les faucons crécerelles.** On trouve

également des briques spécifiques pour les nicheurs semi-cavernicoles comme la bergeronnette grise et le rougequeue noir, ainsi que pour les chauves-souris.

Ces briques de nidification peuvent être intégrées dans n'importe quel type de maison.

Les toits à deux pans offrent au niveau de la faite de nombreuses possibilités pour installer des nichoirs.

Autres aides à la nidification



Les nichoirs à mésanges sont fixés contre la maison ou sur les arbres du jardin avec le trou d'envol en direction de l'est ou du nord. Une exposition sud devient souvent trop chaude et, à l'ouest, il peut pleuvoir à l'intérieur. Il existe également des **nichoirs spécifiques pour les chauves-souris.**



Les abeilles sauvages s'installent volontiers dans des maisons spécialement conçues à leur intention. Celles-ci peuvent facilement être construites avec des blocs de bois dans lesquels on perce des trous et avec des tiges creuses rassemblées en paquets. Il faut veiller à installer les **maisons à abeilles sauvages** dans des endroits secs à proximité de prairies fleuries.



Toits et façades végétalisés



Les plantes croissant le long de la façade rafraîchissent la maison en été, protègent la façade du vent et de la pluie et retiennent la poussière des routes. La végétalisation des façades conduit rapidement à une ambiance naturelle dans le quartier. Elle peut être installée sur chaque façade de maison, sur des piliers ou des barrières. Elle représente un bon choix quand la surface disponible est petite.



Les façades vertes servent de dortoir ou de site de nidification aux oiseaux et les abeilles, bourdons et syrphes profitent de l'offre en fleurs.

Les toits plats ou les toits avec une pente de moins de 8 degrés conviennent tout à fait pour une végétalisation. Il est aussi possible de végétaliser des toits allant jusqu'à une pente de 45 degrés, en installant des protections contre le glissement. **Divers habitats peuvent être créés en fonction du type de toiture, de la prairie maigre à la haie.**

Il est important de tenir compte lors de la planification de la construction du type de végétation qui prendra place sur le toit pour prévoir une structure de toit adéquate. Des végétalisations a posteriori sont possibles, mais le choix du type d'habitat est alors restreint et dépendra de la statique du toit.



Collaboration ASPO/BirdLife Suisse - Coop Brico+Loisirs

Diversité naturelle dans le jardin et sur le balcon

L'ASPO/BirdLife Suisse et Coop Brico+Loisirs renforcent leur collaboration pour davantage de nature autour de la maison. Certains articles particulièrement respectueux de la nature et des oiseaux sont désormais distingués par le logo «Recommandé par l'ASPO/BirdLife Suisse».

Un habitat diversifié commence devant sa porte. Un nombre étonnamment grand d'espèces animales peut être observé dans son environnement immédiat, si celui-ci est aménagé dans le respect de la nature. En collaboration avec l'ASPO/BirdLife Suisse, Coop Brico+Loisirs proposera toujours plus d'articles qui offrent un habitat aux animaux et aux plantes. Parmi ces produits, il y a par exemple des nichoirs, mais aussi des arbres et des arbustes indigènes et des semences pour prairies naturelles. Dotés du label **«Recommandé par l'ASPO/BirdLife Suisse»**, ces articles feront de votre jardin, de votre balcon ou de votre terrasse un véritable havre pour la biodiversité.



Coop Brico+Loisirs et l'ASPO/BirdLife Suisse prennent leurs responsabilités

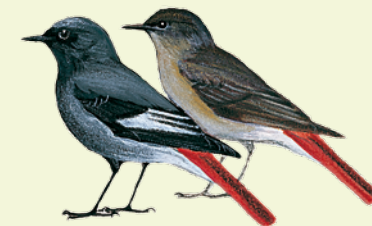
L'ASPO/BirdLife Suisse s'engage pour la conservation de la biodiversité du niveau local au niveau global. Les oiseaux sont l'emblème de son travail de protection de la nature. L'ASPO/BirdLife Suisse compte 63 000 membres et 450 sections locales dans les communes.

Coop s'engage depuis des années pour l'écologie et l'éthique. La durabilité est un principe important que Coop applique chaque jour. Coop apporte une grande contribution à la conservation de la biodiversité par exemple avec la vente de produits issus de vergers à hautes tiges et – maintenant aussi – de produits pour la nature près de chez soi.

Documents

Dans le shop de l'ASPO/BirdLife Suisse (<http://www.birdlife.ch/shop>), vous trouverez des mini-guides, des brochures et des posters:

- Mini-guide «Oiseaux de Suisse».
- Mini-guide «Arbres et arbustes de Suisse».
- Poster «Biodiversité dans les villes et les villages».





Impressum

© ASPO/BirdLife Suisse, Cudrefin, mars 2014
Texte et mise en page: Bernhard Scheel, Christa Glauser
Photos: Michael Gerber, Stefan Wassmer, Christa Glauser,
ASPO/BirdLife Suisse
Dessins: Harald Cigler, Zbigniew Sroga